

## 园艺治疗起源与发展概览\*

孙雨亮

(中国科学院自然科学史研究所,北京 100190)

**摘要:** 文章回顾了园艺治疗的起源及发展历程,将其划分为萌芽期、诞生及早期实践期、正式确立期、成长成熟期,探讨了不同时期的特征:萌芽期,人们业已形成了自然和园艺活动对身心健康有益的朴素认识;诞生及早期实践期,园艺治疗开始被应用于精神病院的心智及精神障碍者;正式确立期,园艺治疗获得专用称谓,第一个正式的园艺治疗方案被制定,从作业治疗中独立出来,成为一种正式的治疗方法;成长成熟期,园艺治疗迅速发展成为集科研、教育和社会实践于一身的成熟体系。

**关键词:** 园艺治疗;起源;发展;英国;美国

**中图分类号:** R454 **文献标识码:** A **文章编号:** 1673-8462(2015)04-0048-06

**DOI:** 10.16177/j.cnki.gxmzzk.2015.04.008

## 0 引言

园艺治疗(Horticultural Therapy)是一种通过专门设计的园艺活动来帮助人们疗愈身心、恢复并增进健康的治疗手段,在西方隶属于补充与替代医学(Complementary and Alternative Medicine, CAM)。因其具有许多其他疗法所不具备的综合优势,园艺治疗在欧美国家发展迅速,颇受欢迎。在其发展历程中,一方面,随着行业协会的成立及相关组织的推动,使园艺治疗在应用实践推广方面取得长足进步;另一方面,随着科学界对该领域的日益关注和深入研究,园艺治疗专业学科及其教育也得以建立,并逐渐形成了以园艺学和治疗学为主,多学科交叉发展的学科特色。园艺治疗在国内发展尚属起步,探索其在欧美国家的起源及发展历程,不仅有助于为国内园艺治疗的实践与发展提供借鉴,而且对于了解新兴交叉学科的特点和发展规律亦有价值。

目前,对于园艺治疗的起源与发展,现有的研究大多较为粗略,尚无较为系统化且翔实的研究。有鉴于此,本文透过叙述史的视角对园艺治疗的起源及其

发展中重要的时间、地点、人物和事件进行梳理,勾勒出这段历程的清晰轮廓及重要细节,并根据发展主线将其划分为萌芽期、诞生及早期实践期、正式确立期、成长成熟期,简述了不同时期的划分依据及特征,探讨了其发展过程中的重要影响因素。

## 1 园艺治疗简介

国际上对园艺治疗的定义较多,较被公认的是美国园艺治疗协会(The American Horticultural Therapy Association,简称AHTA)对其的定义:园艺治疗是对于有必要在其身体以及精神方面进行改善的人们,利用植物栽培与园艺操作活动,从其心理、身体等方面进行调整的一种有效的方法<sup>[1]</sup>。

园艺治疗的适用对象范围广泛,除身心障碍者及其他患病需要康复的人群,还包括老年人以及教化关怀机构的成员。目前,随着园艺治疗的发展,使用对象已经扩展到亚健康人群与健康人群,可以说,园艺治疗不仅适用于需要康复的患病或问题人群,也适用于希望获得更多健康和福祉的健康人群。许多研究证

\* 收稿日期:2015-03-19。

作者简介:孙雨亮(1983-),男,河南郑州人,中国科学院自然科学史研究所博士研究生,研究方向:科技史及科技战略。

实,园艺治疗能够从心理、生理和社会交往三个层面改善人的健康状况<sup>[2]</sup>。

园艺治疗需由受过专业训练的园艺治疗师主导并负责。在治疗开始前,专业的园艺治疗师会对接受治疗的个人或团体各方面情况进行全面评估,并根据其接受治疗者的需求制定合理的治疗方案。在治疗全程中进行跟踪记录,疗程结束后再次进行评估以确定是否达到预期治疗目标。治疗过程常常并非仅有园艺治疗师和接受治疗者参与,还有跨学科的相关专业人士以及志愿者们参与辅助治疗。

## 2 园艺治疗起源及发展

德国心理学家赫尔曼·艾宾浩斯(Hermann Ebbinghaus)曾经对心理学史有过这样的描述:有着漫长的过去,却只有短暂的历史。这一著名论断也同样适用于园艺治疗史。园艺治疗从最初的萌芽,绵延发展至今,已初步形成了成熟的体系,期间经历了数个不同的成长阶段,且各有特点,下面分而述之。

### 2.1 园艺治疗的萌芽期

大自然是孕育人类的母亲,长久以来,不同国家、民族都认为特定的自然环境对人们的身心 and 灵魂有益,自然被应用成为一个有治疗意义的辅助工具也就成了必然。

早在古埃及时代,人们就已经观察到园艺活动对人身心理健康的益处,古埃及的宫廷医生就会给患有心理疾病的王室成员开出在宫廷花园散步的处方<sup>[3]</sup>。

约公元前500年左右,波斯人已开始设计并建造栽有丰富植物的庭院来满足对美观、芳香、音乐(水声)及降低炎热气温等需求。

古希腊和古罗马人相信让病人在视觉和生理上与大自然接触有助以身心恢复,如新鲜的空气、阳光、植物以及户外空间。古希腊人将睡眠花园作为医院患者的处方,罗马的部队医院将花园与开阔空间整合以促进病人康复<sup>[4]</sup>。

然而当欧洲告别了灿烂的古典时代,步入中世纪的黑暗之旅,这种传统发生了巨变。中世纪的欧洲,基督教逐渐发展成为唯一的宗教,确立了至高无上的统治地位,其基本教义深刻地改变了人们对疾病和自然的认识。一方面,基督教相信病痛和苦难是上帝对人的惩罚与考验,因此唯有接受、忍耐和忏悔才是得到救赎的唯一途径。另一方面,禁欲主义认为任何感官享受(包括对自然美景的游赏)都是堕落腐坏的行为,因此在中世纪早期,无论是庄园、修道院还是医院的庭园均被设计的简朴而规则,避免感性之美,园林中象征主义的兴起也无不烘托出上帝的神圣与威严,当

人们走在这样的庭园中,感受到的是秩序、纪律以及上帝的威慑力,而不是大自然的疗愈力。

这样的氛围持续了近千年,直到15—17世纪文艺复兴和宗教改革的浪潮袭来,理性主义兴起,西方人的视线才被拉回到自然和人本身,“绿自然有益身心健康”的观念才又重新被接受。1683年,英国作家伦纳德·马尔(Leonard Meager)在《英国园丁》(*The English Gardener*)中写道:“在闲暇时,您不妨在庭院中挖挖坑,静坐一会,拔拔草,这会让您永葆身心健康,除此以外再没有其他更好的方法了。”<sup>[5]</sup>

### 2.2 园艺治疗的诞生及早期实践期

自18世纪末,欧洲的医院开始认识到园艺活动对病患具有疗愈作用,并有意识地采用园艺治疗手段,最初主要是应用于精神病患者。

直到18世纪中叶,欧洲的精神病收容所通常仍是将病人戴上手铐、脚镣等关在房内。然而到了18世纪末,收容所对待精神病人的态度开始转变,医生开始提倡给病人更多的自由,并且认为活动和做工能够给病人带来治疗上的好处。此后,病人常充当廉价劳力,通过耕种采收园艺作物为医院提供食品。经过多年劳作之后,有些人逐渐注意到了从事园艺劳作对病人的益处。苏格兰的哥雷格迪博士(Dr. Goreqadi)首先对精神病患施以园艺栽培训练,开启园艺治疗的先河,也为日后的发展奠定了基础<sup>[6]</sup>。

1792年,精神病院约克收容所已开始采用自然力量来为患者治疗,让患者与兔子、鸡等进行玩耍并从事庭院工作,将此作为治疗的一环<sup>[7]</sup>。1793年,法国毕瑟托卢(Bicetre)医院将精神病患从铁链中解放出来,菲利普·皮内尔(Philippe Pinel)医生在对病患进行治疗的过程当中,采用了手部劳动和运动的方法。据记载:从这家医院的日常经验可知,让病人从事园艺劳作是帮助他们恢复的有效办法;身份高的人认为那只是简单的机械动作,从而傲慢的轻视并拒绝从事,该类人的狂傲和精神错乱都具有持久化这一悲哀的特征。1806年前后,西班牙的一家医院强调了园艺对精神病患者康复的有效性<sup>[8]</sup>。1812年,在美国宾州大学担任医学教授及临床工作的精神病学先驱本杰明·拉什(Benjamin Rush)发现园艺劳作对精神病人的治疗效果。协助砍伐树木、生火及在花园中松土的男性燥症病人,与从事洗衣、熨衣及洗地的女性燥症病人通常都能康复出院,而那些没有从事这些工作的病人则了无生趣地在医院里继续过生活<sup>[9]</sup>。1817年,宾夕法尼亚州的一家名为友谊的精神病收容院(Friends Asylum for the Insane)正式开放,该院由当地的基督教公会(The Religious Society of

Friends)出资兴建.从开放之日起,收容院就专门在院内建筑物周围营建了用于辅助治疗的园林,园林景色优美、视野开阔、充满自然气息,院方鼓励精神病人们多在其中散步游赏,并安排他们参与照顾菜园及果园的工作.该院的第一个大型温室建立于1879年并沿用至今,时至今日友谊精神病院的病患们依旧漫步于这个壮丽的景观庭园内,并且投入各式各样的园艺治疗方案中<sup>[10]</sup>.

自19世纪后半叶,园艺治疗开始应用于其他方面,尤其是智能不足的儿童和其他身心障碍者.

1867年,德国一位新教徒的牧师开设了一家专门收容癫痫病患者、无家可归的人的收容所,并让他们从事农业劳动,获得良好的效果.1896年,海伦·坎贝尔(Helen Campbell)发现植物对纽约市低收入家庭的儿童有正面效应.她举例,东区男童寄宿学校(East Side Lodging for Boys)允许校中最乖的男孩带一株温室中的植物回家,几个月后带回来的植物如果长势良好,孩子就可以得到额外的奖品.很快,穷苦人家的窗户,快倒塌的房屋及廉价公寓都盛开着美丽的花卉.可以看到贪玩的孩子照顾花草比照顾托管婴儿更细心.此外,仅1895年就有花卉社(Flower Missions)从各地搜集的超过十万的花束被分发到医院与年长及身心障碍者家中<sup>[11]</sup>.1899年约翰逊(E. R. Johnson)阐述了园艺对于智能障碍儿童的治疗效果,还以五官感觉的培训为目的引进了园艺操作<sup>[12]</sup>.1900年,罗伦斯(G. M. Lawrence)提到:“小孩子们在学习辨认花朵的过程中不知不觉地学习计算叶片与花瓣的数目,而一个智力迟钝的孩子会因为自己庭院里的花比小伙伴们得多而感到自豪<sup>[13]</sup>.”

### 2.3 园艺治疗的正式确立期

到20世纪初期,英、美许多医院及健康服务机构开始成立专门的作业治疗(Occupational Therapy)部门,并引进专职作业治疗人员作为医院服务的固定班底.1918年,美国纽约州的布鲁明戴尔医院(Bloomington Hospital)的女性作业疗法部已经有园艺治疗师加入(当时园艺治疗尚未获得专有称谓,仍包含于作业治疗的范畴之中).

1919年,喜好自然的查尔斯·门宁格医生(Dr. Charles Menninger)与他的儿子卡尔·门宁格(Karl Menninger)(图1)在美国堪萨斯州首府托皮卡(Topeka)共同创办了门宁格基金会,自创立以来,该机构就为每一个病人的医疗计划中都设计了植物生态人行道以及园艺活动方案.1930年,英国许多医院纷纷开放农场给病人进行活动<sup>[14]</sup>.1936年,英国作业治疗师协会正式认同园艺治疗用于身心障碍者,这个时

期,园艺活动的疗效被认为可能为患者带来痊愈的生机,因此已悄然成为正式的治疗疾病的方式之一.

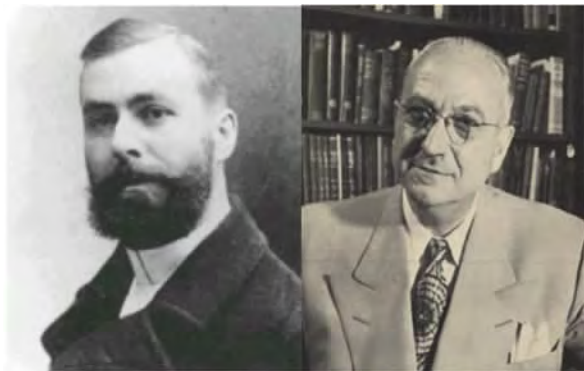


图1 门宁格父(左)子(右)

Fig. 1 Charles Menninger(Left)and His Son Karl Menninger (Right)

40年代中期,为安置大量从二战战场回国的伤残退伍军人,美国政府兴建了很多医院,因人力不足,医院吸纳了数千位花卉俱乐部的义工将园艺活动引入医院作为治疗的手段之一.1946年,一位具有景观园艺经验的雷亚·摩柯坎德利斯(Rhea McCandliss)女士在参与退伍军人医院的景观设计工作时,已开始为病人设计系统的园艺课程,当时,雷亚实际上已经是一位园艺治疗师了.

虽然园艺被作为治疗手段应用由来已久,但它的专有称谓“Horticultural Therapy”则是由美国的露丝·普雷斯(Ruth Place)于1948年提出的.而1949年雷亚·摩柯坎德利斯女士为退伍军人制定了第一个园艺治疗项目,标志着园艺治疗从作业治疗中独立出来,从而正式确立<sup>[15]</sup>.后来,美国园艺疗法协会设立了以Rhea McCandliss命名的专业服务奖,用于奖励在园艺疗法领域有杰出贡献的人或单位.

### 2.4 园艺治疗的成长成熟期

园艺治疗正式确立后,美国和英国在该领域的探索尤为成功,逐步成为该领域中的佼佼者,大有“园艺治疗看西方,西方首推英与美”之势.英国和美国的园艺治疗具有相对成熟、完备的体系,因此以英美为例进行考察,能够提供园艺治疗(尤其是当代园艺治疗)的完整形态范本.

#### 2.4.1 美国

美国是进行园艺治疗实践最早的国家之一,也是当今该领域发展最为成熟的国家.

说起美国的园艺治疗,不得不提的一位重要先驱是爱丽丝·伯灵格姆(Alice Burlingame).她在20世纪50年代期间专心研发将园艺应用在治疗上所需的材料,并举办示范说明会及发表相关文章.从1951年

开始,爱丽丝·伯灵格姆女士在密歇根庞蒂克州立医院(Pontiac State Hospital)将园艺疗法应用于老年患者。1960年,她与密歇根州立大学(Michigan State University)园艺系的唐纳德·沃特森(Donald Watson)共同执笔,写就了园艺治疗领域的第一本教科书《园艺治疗》(*Therapy through Horticulture*) (图2)。因为她的卓越贡献,美国园艺治疗协会也设立了以她名字命名的慈善服务奖(Alice Burlingame Humanitarian Service Award)。



图2 《园艺治疗》书影

Fig. 2 Cover of the Book "Therapy through Horticulture"

1972年,堪萨斯州立大学(Kansas State University)与门宁格基金会共同合作,设立了四年制的本科园艺治疗专业课程,后来拓展到了研究生课程。同年马里兰大学(University of Maryland)设立了园艺治疗硕士学位。除上述两所大学外,缅因州大学(University of Maine)提供了以园艺治疗为中心的景观园艺本科学位。之后几所大学也陆续跟进纷纷开设相关学位教育课程,包括弗吉尼亚理工大学(Virginia Polytechnic Institute and State University),德州农工大学(Texas A&M University),罗德岛大学(University of Rhode Island),此外还有一些院校开设园艺治疗相关选修课,如拉特格斯新泽西州立大学(Rutgers, The State University of New Jersey)等。堪萨斯州立大学则自1980年开始招收园艺治疗专业博士研究生<sup>[16]</sup>。

1973年,美国第一个国家级园艺治疗专业组织——国家园艺治疗与复健协会(National Council for Therapy and Rehabilitation through Horticulture,简称NCTRH)成立。1987年正式更名为美国园

艺治疗协会(American Horticultural Therapy Association,简称AHTA),并成为当前园艺治疗领域最具实力的国际组织,截至2002年,该协会已拥有会员701人,其中有252个园艺治疗师<sup>[17]</sup>。

美国园艺治疗协会的宗旨是推进与发展园艺治疗。服务对象主要为各类身心障碍者。协会拥有自己的专业期刊,曾分别于1979年和1981年以Hort-Therapy为名发行了第一卷的第一号和第二号,之后临时停刊,直至1986年更换了刊名,以“园艺治疗杂志”(Journal of Therapeutic Horticulture)为名出版至今。

美国园艺疗法协会目前有大量的注册会员从事园艺治疗活动,其中,85%具有本科及以上学历,39.8%具有园艺治疗专业背景,16.5%景观设计背景;80%的会员年龄分布在36~64岁之间,25岁以下及65岁以上的极少;注册会员的83.3%为女性,89.7%为白种人<sup>[18]</sup>。

植物园是美国进行园艺治疗教育培训与实践的重要场所。美国有为数众多的植物园不仅建立了专门的园艺治疗花园进行园艺治疗实践活动,并且开办了园艺治疗师专业培训和认证课程,如芝加哥植物园、丹佛植物园、明尼苏达大学风景植物园等。

#### 2.4.2 英国

英国也是园艺治疗发达的国家,其园艺治疗历史悠久,成为当今该领域的欧洲代表。

在英国,园艺活动被认为是公民生活的重要组成部分,悠久的园艺传统为园艺治疗的发展奠定了良好基础,到20世纪初,英国园艺疗法已普遍得到社会的公认和病人的接受。

1978年对于英国园艺治疗来说是具有里程碑意义的一年。这一年,两个重要的专业机构成立。其一是英国茂盛协会(Thrive—Gardening and horticulture for training and employment, therapy and health)。该协会是以园艺治疗协会为主体的慈善团体,有固定的工作人员和多数常驻志愿者,致力于让障碍者、社会弱势群体、老年人能够享有园艺治疗。茂盛协会建立了两个专属的园艺治疗花园,分别是特朗科威尔花园(Thrive Trunkwell Garden)与巴特西花园(Thrive Battersea Garden)<sup>[19]</sup>。

同年成立的另一个重要专业机构是英国园艺治疗协会(Horticultural Therapy Association),该协会以所有年龄层以及各种患者为服务对象,振兴园艺治疗事业,为有兴趣利用庭院进行治疗的人们提供援助,是欧洲唯一的全国性庭院园艺治疗专业协会。该协会培训专业园艺治疗师,提供园艺治疗资讯,建立

了莱顿庭院等4所园艺治疗示范庭院,为弱视者与盲人设立咨询委员会,培养盲人庭院管理技术,援建医院、精神病患训练中心、老人福利设施等,并出版季度专业刊物《生长点》(*Growth Point*)供社会大众阅读与使用<sup>[20]</sup>。

1979年,另一个慈善团体残疾人园艺促进联盟(The Federation to Promote Horticulture for Disabled People,简称 FPHDP)成立。主要目的是希望利用园艺治疗来帮助人们建立自尊与自信心,由此提升基本生活技能与社交能力,进而获得受聘机会,以重建他们在疾病或事故后的生活,改善生命品质。通过举办研讨会并发行会刊来探讨园艺治疗的课题,积极推行国际组织合作。

1983年,与残疾人一同做园艺活动协会(The Bucks Association for Gardening with Disabled People)成立,以帮助不能在普通庭院和花坛享受园艺的人们进行园艺活动,并提供其他各种帮助。

在专业人才培养方面,英国园艺治疗协会和相关部门联合举办短期讲座和学习会,培养对象为在此行业内的工作人员以及具备一些园艺知识的医疗保健师和护理人员等。考文垂大学(Conventry College)保健社会科学院和英国园艺治疗协会共同设置专业课程,修满后可取得园艺治疗结业证书。还有在瑞丁大学(University of Reading)园艺学院开设的“园艺治疗”讲座,培训结束也可获得结业证书。

### 3 结语

长久以来,绿自然的疗愈力量早已为人类所知晓,而园艺成为一种治疗手段被正式应用于医疗领域的历史却不过两百年。

虽然早在古埃及时代,人类已经认识到亲近自然环境有益于身心健康,基于这种认识,古埃及的医生便已开始建议患者在花园或庭院散步以促进康复,类似的信念和做法在后来的古希腊、古罗马时代也一直沿用,然而这尚不能被称为真正意义上的“园艺治疗”,因为“在庭院散步”是一种基本的日常休闲活动,即便它对健康有益,却仍不足以成为一种“治疗”,这正如休息和睡眠也有益于疾病的恢复,医生因而常常建议患者好好休息,但休息和睡眠本身却只是有益于康复的日常基本活动,而非治疗。尽管彼时人们对健康与绿自然关系的认识尚处于笼统、粗浅、直觉和感性的阶段,仍停留在园艺保健的层面,但已具有了朴素的疗愈思想萌芽,为日后园艺治疗的诞生提供了重要的思想资源。

真正意义上的园艺治疗是在18世纪末到19世

纪的欧洲诞生,随后很快传入美国。虽然当时的园艺治疗仍处于非常初级的阶段,但已具备了应有的基本内涵和特征,在约一百年的时间里,园艺治疗主要是在孕育它的摇篮——精神病院中被应用,这一阶段的摸索和实践为后来园艺治疗的正式确立打下了良好的基础。

由于园艺治疗在早期实践中的成功应用,从20世纪初开始被更多的医院和疗养机构采用,应用对象也不再只是心智及精神障碍者,一些医院和疗养机构更史无前例地引进园艺治疗专职人员,制定专门的园艺治疗项目。1948年园艺治疗在美国获得专有名称,次年制定了第一个正式的园艺治疗项目,意味着它作为一种独立的疗法被正式确立和认可。

随后,园艺治疗在英、美逐渐成长并发展成熟,这一阶段以它的专业化、体制化及社会化为标志。20世纪70年代,随着英美等国园艺治疗专业协会的成立,园艺治疗进入了蓬勃发展期,短短20年间已经建立了系统完善的专业科研及教育体系,拥有园艺治疗师职业培训及专业资质的认证体制,专业刊物的发表,社会团体的成立,国际会议的召开都对园艺治疗的发展和传播具有重要作用,同时也赋予了园艺治疗作为学科的地位。在研究方面,越来越多不同专业的研究者们开始关注园艺治疗,并展开广泛的跨专业合作研究,使得园艺治疗所涉及的学科领域已超出原本的园艺学和治疗学两方面,还包括了福利学、园林学、环境设计学、经营学、统计学、计算机、信息科学、自我表现法等<sup>[21]</sup>;在社会应用方面,园艺治疗不仅用于医疗卫生机构,还应用于许多其他公共服务领域,如社区服务,特殊教育机构,感化机构等,服务对象的扩展和服务方式的多样化,使得越来越多的人从中受益。

表1 园艺治疗发展历程阶段分期

Tab. 1 Periods of the Origin and Development of Horticultural therapy

阶段	时间	特征
萌芽期	古埃及时代—17世纪	形成了自然和园艺活动对身心健康有益的朴素认识。
诞生及早期实践期	18世纪—19世纪末	园艺治疗开始被应用于心智及精神障碍者。
正式确立期	20世纪初—1949年	医院引进园艺治疗专职人员,制定了第一个正式的园艺治疗项目,园艺治疗获得专有名称。
成长成熟期	1950至今	专业协会成立,专业资质认证,专业科研及教育系统完善,专业期刊发行,国际会议召开,社会实践丰富,服务对象扩展。

### [参 考 文 献]

- [1]李树华. 尽早建立具有中国特色的园艺疗法学科体系(上)[J]. 中国园林, 2003(3): 17-19.
- [2]Fried GG, Wichrowski MJ. Horticultural therapy: a psychosocial

- treatment option at the Stephen D. Hassenfeld Children's Center for Cancer and Blood Disorders[J]. Primary Psychiatry, 2008; 15(7):73-77.
- [3]刘建华. 园艺疗法[J]. 绿化与生活, 1999(1):11.
- [4]Jean Stephens Kavanagh. A Thumbnail History of Therapeutic Gardens in Healthcare[A]. Landscape Architecture Technical Information Series (LATIS) Forum on Therapeutic Garden Design; Part One: Therapeutic Gardens in Healthcare Settings[C]. Washington D.C.: American Society of Landscape Architects, 2005.
- [5]姚和金. 园艺疗法探讨[J]. 生物学杂志, 2002(4):10-12.
- [6]黄秋明. 园艺疗法复健传奇[J]. 绿生活杂志, 1993(50):43-45.
- [7]修美玲. 当园艺成为疗法[J]. 生命世界, 2006(6):64-65.
- [8]李树华. 园艺疗法概论[M]. 北京:中国林业出版社, 2011:26.
- [9]Benjamin Rush. Medical Inquiries and Observations upon Diseases of the Mind[M]. Philadelphia: Kimber and Richardson, 1812. 226.
- [10]Clare Bloomfield. Horticultural Therapy and the Older Adult Population[J]. Physiotherapy, 1998, (12):626.
- [11]Helen Campbell, T. W. Knox, T. Byrnes. Lights and Shadows of New York Life[M]. Hartford: Hartford Publishing, 1896.
- [12]E. R. Johnson. The Value of Sense Training in nature study[J]. Journal of Psycho-Aesthetics 4, 1899(1): 213-217.
- [13]G. M. Lawrence. Principle of Education for the Feeble Minded [J]. Journal of Psycho-Aesthetics 4, 1900(3):100-108.
- [14]谢瑞娟. 园艺治疗在休憩利用之研究[D]. 中国台湾台中:“国立”中兴大学园艺研究所, 1980.
- [15]李树华. 园艺疗法概论[M]. 北京:中国林业出版社, 2011:28.
- [16]霍丽洁. 园艺疗法走进京城[N]. 中国花卉报, 2004-11-6.
- [17]郭毓仁. 治疗景观与园艺疗法[M]. 中国台湾台北:詹氏书局, 2005:13.
- [18]贺学勤. 园艺疗法在美国的历史、现状及在老年疾病康复中的应用[J]. 现代园林, 2013, 10(4):21.
- [19]刘博新, 严磊, 郑景洪. 园艺疗法的场所与实践[J]. 现代园林, 2012(2):5-13.
- [20]李树华, 修美玲. 国际流行的园艺疗法[J]. 园林, 2004(10):30-32.
- [21]李树华. 园艺疗法概论[M]. 北京:中国林业出版社, 2011:16.

[责任编辑 黄祖宾]

[责任校对 黄招扬]

## An Overview of the Origin and Development of Horticultural Therapy

### SUN Yu-liang

(The Institute for the History of Natural Sciences, CAS, Beijing 100190, China)

**Abstract:** In this paper, the origin and development of horticultural therapy(HT) is retrospectively and divided into four different periods chronologically: infancy period, born & early—practiced period, established period as well as growth & maturation period. The characteristics of different periods are discussed. In infancy period, people have recognized that the green nature has benefits on people's health. In born and early—practiced period, HT was applied on the retarded people or insane patients in insane asylum. In established period, HT gained its professional name and the first formal project of HT was settled, which meant that HT became a formal therapy, separating itself from occupational therapy. In growth & maturation period, HT developed much rapidly and became a mature system including scientific research, professional education and practice.

**Key Words:** horticultural therapy; origin; development; UK; USA