

葛利普与北京博物学会

孙承晟

(中国科学院自然科学史研究所,北京 100190)

摘要 葛利普是20世纪具有重要影响的古生物学家和地质学家。他自1920年来华后,不仅对中国的古生物学和地质学教育与研究作出了不可磨灭的贡献,对生物学的发展也十分关心。在他的号召下,1925年成立了北京博物学会,吸引了当时在北京及部分外地所有重要的相关学者。该学会定期举办学术演讲、年会、野外考察,颁发“金绍基奖章”,并出版很有影响的《北平博物杂志》,极大地促进了当时生物学的发展。在民国时期北京的科学界,形成了一个以葛利普为中心的科学团体,其中既有他的中国同事和众多学生,同时亦凝聚了当时北京内外的外国学者。通过对北京博物学会和《北平博物杂志》的分析,可窥见当时北京科学界的国际化程度和学术水准。

关键词 葛利普 金绍基 北京博物学会 北平博物学会 北平博物杂志 生物学 地质学

中图分类号 N092:K816.1

文献标识码 A 文章编号 1000-0224(2015)02-0182-19

从1914年中国科学社成立起,民国时期的科学社团如纷纷涌现,极大地促进了中国科学的发展,一些专业性社团,如中国地质学会(1922)、中国气象学会(1925)、中国生理学会(1926)、中国植物学会(1933)、中国动物学会(1934)等,对相关学科的发展影响尤为显著。纵观这个时期重要的科学社团,活跃其间的虽多为从国外归来的留学生或来华的外国科学家,但以外国人为主体的社团并不多见,由葛利普倡导下于1925年成立的北京博物学会(Peking Society of Natural History)^①就是这样一个特别的学术团体。北京博物学

收稿日期:2014-08-24; 修回日期:2015-02-03

作者简介:孙承晟,1977年生,云南宣威人,副研究员。

基金项目:中国科学院重点部署项目“地质学在中国的本土化研究”(项目编号:KZZD-EW-TZ-01)

① Peking Society of Natural History 按现在通行的翻译,应为北京自然史学会。但对于 Natural History 的中文翻译,民国早期多为“博物”,后逐渐被译为“自然历史”、“自然史”等。按当时报刊之记载,该学会最初名为北京博物学会。1928年后国民政府南迁后,北京改名北平,该学会多被称为北平博物学会,但亦有北京博物学会之沿用。为不致混乱,除引用原文外,本文一律作北京博物学会。下文所及的北京博物研究所类同(见下)。北平博物杂志(Peking Natural History Bulletin)则有所不同,因1932年12月时任燕京大学校长的吴雷川曾为该杂志题名“北平博物杂志”,影响较大。1949年12月该刊中文名虽被改为“北京博物杂志”,但仅3年后即停刊。

民国时期同类的学会尚有1914年成立的中华博物研究会(或中华博物学会,隶属于江苏省教育学会)、1916年成立的北京高等师范学校博物学会和1918年左右成立的武昌高等师范学校博物学会,均有相应的杂志刊行。参见薛攀皋《中国最早的三种与生物学有关的博物学杂志》,《中国科技史料》,1992年,13卷1期,90~95页。

会历时 27 年,是当时一个十分活跃的科学社团,对中国科学的发展有着较大的影响。然而,对此一重要的学会今人已鲜有提及^①,其始末事迹多有不显。因此,本文将考其源流影响、组织结构,尤要说明葛利普对北京博物学会成立与发展的独特作用。

1 葛利普生平^[1-13]

葛利普^②(Amadeus William Grabau, 1870 ~ 1946) 1870 年 1 月 9 日生于美国威斯康辛锡达堡(Cedarburg)一个德国血统的新教家庭。其祖父约翰(Johann Andreas August Grabau, 1804 ~ 1879)出生于柏林东南郊([12], 1 页),后为埃尔福特(Erfurth, Saxony)路德教牧师,^[1, 2]为反对当时腓特烈三世统一加尔文教派和路德教派的国家教会改革,1839 年移民到美国,在布法罗(Buffalo)创立三一路德会(Old Trinity Lutheran Church)和布法罗宗教会议、神学院(Buffalo Synod, College and Seminary)。其父威廉(Wilhelm Grabau, 1836 ~ 1906)出生于埃尔福特,四岁时来到美国,在约翰的栽培下,亦成为一名路德教牧师。1863 年威廉与玛丽亚(Maria von Rohr, 1845 ~ 1878)结婚,育有四子一女(另有两个夭折),葛利普是其中的第二个孩子。玛丽亚在葛利普 9 岁^③时去世,但继母米娜(Mina Tobschall, 1844 ~ 1928)对葛利普极为友善,以致后来葛氏在中国时还常为她庆祝生日。([12], 1 ~ 8 页)

葛利普参加父亲的教区学校,学过管风琴,也学过木匠,但他对自然更有一种特别的爱好,经常外出收集岩石、昆虫、花朵,表现出异于同龄人的特殊兴趣。其继母对此着意培养,其父亦未以牧师之志而加以阻拦。1885 年,葛利普 15 岁时,举家迁回布法罗。他白天在一家装订公司作学徒,晚上参加夜校学习,业余时间则自己钻研植物学。在对布法罗西南的十八里溪(Eighteen-Mile Creek)等地的植物学考察后,他将兴趣转到地质学和古生物学。为加强地质学的学习,他参加了麻省理工学院克罗斯比(William O. Crosby, 1850 ~ 1925)^④讲授的矿物学函授课程。克氏对他很赏识,给他提供了波士顿自然史学会一个助理的职位,并于 1890 年让他作为特招生进入麻省理工学院地质系学习。([12], 9 ~ 23 页)

在麻省理工学院,他选修了克罗斯比、巴顿(George H. Barton, 1852 ~ 1933)^⑤和奈尔

- ① 张孟闻在其《中国生物分类学史述论》(《中国科技史料》,1987 年 8 卷 6 期,3 ~ 27 页)中对北京博物学会略有论及,并有较高的评价;薛攀皋在《20 世纪中国学术大典:生物学》(福州:福建教育出版社,2004 年,631 页)中撰有“北京博物学会”的词条,对该学会略有介绍;刘华杰则对《北平博物杂志》有过简要的介绍,见其《博物人生》(北京:北京大学出版社,2012 年,253 ~ 256 页);罗桂环对《北平博物杂志》亦有提及,见其《中国近代生物学的发展》(北京:中国科学技术出版社,2014 年,360 页)。西文论及北京博物学会者,参见文献[12]第 295 页、文献[26]、文献[41]第 110 ~ 113 页。
- ② 葛利普初来华时,并有葛拉普、葛贲普、葛拉包、葛拉伯等中文名字,后统一为葛利普。本文涉及很多外国人,除部分暂未考之外,其中文名均据民国时期报刊或各相关档案给出。
- ③ 丁文江在葛利普的“Biographical Note”中作 11 岁。参见文献[1]。
- ④ 克罗斯比 1871 年入麻省理工学院,1873 年在彭尼基斯(Penikese)岛跟随亚历山大·阿加西学习。1878 年后一直在麻省理工学院地质系任教。专长工程地质学,对波士顿地区的地质做了开创性的研究,先驱性地为大型工程(如水库大坝、地铁、隧道等)建设提供地质咨询。
- ⑤ 长期在麻省理工学院教授地质学。

斯(William H. Niles)等人的课程,并与波士顿自然史学会、哈佛大学的亨肖(Samuel Henshaw, 1852~1941)^①、菲克斯(Jesse W. Fewkes, 1850~1930)^②、杰克逊(Robert T. Jackson, 1861~1948)^③和海厄特(Alpheus Hyatt, 1838~1902)^④等人往来,尤其是海厄特,当时的波士顿自然史学会博物馆馆长和哈佛大学比较动物学博物馆古生物部主任,在古生物学上对他影响甚深,并委以他波士顿自然史学会博物馆公开讲师之职。同时,他还结识了当时美国地质学的一些领军人物,如亚历山大·阿加西(Alexander Agassiz, 1835~1910)^⑤、霍尔(James Hall, 1811~1898)^⑥、赖康忒(Joseph Le Conte, 1823~1901)^⑦、鲍威尔(John W. Powell, 1834~1902)^⑧、沃尔科特(Charles D. Walcott, 1850~1927)^⑨、钱伯林(Thomas C. Chamberlin, 1843~1928)^⑩等,均对他的学术生涯有直接或间接的影响。^[1]

1896年,葛利普以对十八里溪的动物学研究获麻省理工学院学士学位。次年获得哈

-
- ① 亨肖专长于昆虫学研究。长期作为海厄特的助手。1903~1927年任哈佛大学比较动物学博物馆馆长。美国人文与科学院院士、美国自然史学会和美国动物学会会员,剑桥昆虫俱乐部(Cambridge Entomological Club)的发起人之一。
 - ② 菲克斯1873年在彭尼基斯岛跟随亚历山大·阿加西学习,终生从事海洋动物学研究。长期在哈佛大学比较动物学博物馆工作。后亦研究印第安人种学、考古学。美国人文与科学院、美国国家科学院院士。
 - ③ 杰克逊1889年获哈佛大学博士学位。1892年入哈佛大学任教,兼职于比较动物学博物馆。专长棘皮动物化石的研究。美国人文与科学院院士、波士顿自然史学会、美国地质学会、美国古生物学会会员。
 - ④ 海厄特师从路易·阿加西(Louis Agassiz, 1807~1873),1862年毕业于哈佛大学劳伦斯科学学院。后为麻省理工学院动物学和古生物学教授,直至1888年。1870年起入波士顿自然史学会。美国国家科学院院士、美国博物学者学会(American Society of Naturalists)的创立者之一。提倡新拉马克主义。
 - ⑤ 路易·阿加西之子。1862年哈佛大学毕业后,进入比较动物学博物馆任其父亲的助手,直至逝世一直在此工作,并长期担任馆长。同时还到多地开展调查研究,并在密西根经营矿业公司。一生以动物学和海洋学研究而著称,亦是当时工业资助科学的典范。继承其父,反对达尔文的进化论。1910年逝世于从英格兰到美国的大西洋考察途中。
 - ⑥ 霍尔早年从事纽约地区的地质调查,撰成很有影响的《纽约古生物志》(13卷)。与当时的著名学者有密切的交往,如路易·阿加西、赖尔(Charles Lyell, 1797~1875)等,并培养了很多著名的学生(如沃尔科特),在当时的科学界深有影响。曾任美国科学促进会主席(1856)、美国地质学会首任会长(1889),美国国家科学院50个创始会员之一。
 - ⑦ 赖康忒1850年弃医赴哈佛大学师从路易·阿加西学习地质学和动物学。1869年入加州大学,教授地质学、生物学、自然史等课程,直至逝世。一生兴趣广泛,涉猎医学、地质学、化学、心理学、光学、生物学等领域。曾任美国科学促进会和美国地质学会主席。参见杨丽娟、韩琦《晚清英美地质学教科书的引进——以商务印书馆《最新中学教科书·地质学》为例》,《中国科技史杂志》2014年35卷3期316~331页。
 - ⑧ 鲍威尔专长于地质学、人种学。19世纪晚期长期担任美国人种学局(Bureau of American Ethnology)主任和美国地质学会主席,是当时最有影响的科学家之一。
 - ⑨ 沃尔科特以对寒武纪动物化石和岩石的研究而著称。活跃于许多重要学术机构,曾担任美国地质调查所主任、史密森学会秘书长、国家科学院院长等,国家研究委员会的创立者之一。
 - ⑩ 钱伯林早年在亚历山大·温切尔(Alexander Winchell, 1824~1891)指导下研究地质学。后参与威斯康辛地地质调查,开始研究冰川,进而探讨冰川气候与地球历史等根本问题,强调地球大气(尤其是二氧化碳)构成变化对地球的重要性,并提出星子假说(planetesimal hypothesis)模型。1887~1891任威斯康辛大学校长,将威斯康辛大学从组织和精神上变成了一所真正的大学。1891年,出任芝加哥大学新成立的地质系主任,作出重要贡献,并创办了著名的《地质学杂志》(Journal of Geology)。美国国家科学院、美国人文与科学院、美国哲学学会院士。曾任美国地质学会主席、美国科学促进会主席。1909年受洛克菲勒基金会委托,和他的儿子及另外两人员组成一个四人小组,前往中国进行考查,到过沈阳。

佛大学奖学金,进入地质系学习,主要师从杰克逊、谢勒(Nathaniel S. Shaler, 1841 ~ 1906)^①和戴维斯(William M. Davis, 1850 ~ 1934)^②。1900年以《纺锤螺及其同源动物之系统演化》(*Phylogeny of Fusus and its Allies*)^③一文获博士学位。在哈佛期间,他即被伦斯勒理工学院(Rensselaer Polytechnic)聘为讲师,毕业后为该学院教授。1901年因哥伦比亚大学的邀请,他放弃了此一职位,前往哥大任古生物学讲师,1903年任副教授,1905年即升任教授。一战期间,美国具有排德思潮,但葛利普继续宣扬德国文化,因此与校方产生龃龉,于1919年被哥伦比亚大学解聘。^{[1][2]}

1918年底,丁文江随梁启超等前往欧洲考察,并出席巴黎和会。考察结束后,1919年丁文江赴美访问,其中一个任务就是受北大校长蔡元培的委托,物色地质学家到中国工作。在美国地质调查所怀特(David White, 1862 ~ 1935)^④的引荐下,丁文江聘请到刚被哥大解聘的葛利普,任地质调查所古生物学技正和北京大学地质系教授。^[1]1920年10月,葛氏抵达中国,随即开始在北京大学地质系授课,并在地质调查所开展研究工作,长期住于豆芽菜胡同5号。^⑤杨钟健后曾回忆“多年前北平豆芽菜胡同的葛先生寓所,无形中成了北平一个文化中心。”^[14]

来华后,葛利普不仅全身心致力于古生物学和地质学研究,亦极为热心教学,深受中国学生爱戴。中国第一代古生物学家和地质学家,大部分都受到他的直接影响,如孙云铸、赵亚曾、杨钟健、黄汲清、斯行健、计荣森、许杰、尹赞勋、赵金科、田奇璆、乐森瑀、俞建章、朱森、陈旭、张席禔、丁道衡、卢衍豪、王鸿祯等。此外,秉志的《中国白垩纪之昆虫化石》、李四光《中国北部之䗴科》也都是在他的鼓励下完成的。^{[3][5]}葛利普还积极参与创立中国早期的地质学、生物学学术团体,如北京大学地质研究会(1920)、中国地质学会(1922)、北京博物学会(1925)、中国古生物学会(1929)等。

1937年,抗日战争全面爆发,北京大学和地质调查所南迁,葛利普因风湿腿疾滞留在京。他痛恨日本人的侵略行径,拒绝与伪北大合作。珍珠港事件后,太平洋战争爆发,他

- ① 谢勒 1862年毕业于哈佛大学劳伦斯科学学院,路易·阿加西最欣赏的美国学生。1864年开始在哈佛大学任教直至去世。多次参与美国海岸调查局的工作,对填海地质学(reclamation geology)作出重要贡献,进而深入思考人地关系等重大问题,撰写了大量地质学科普著作。1895年任美国地质学会会长。
- ② 戴维斯 1869年哈佛大学获科学学士学位,1870年获工程学硕士学位。曾作为庞培烈(Raphael Pumpelly, 1837 ~ 1923)的助手到北太平洋进行地质调查。1877年后长期在哈佛大学任教。一生从事气象学、地质学、地形学等领域,均有重要建树。“侵蚀循环”(cycle of erosion)是戴维斯最为重要的地理学理论,影响深远。美国地质学会创立者之一,1911年任主席;美国地理学家协会创立者之一,并于1904、1905、1909年任主席。美国人文与科学学院、美国国家科学院院士。
- ③ 该文 1904年作为史密森学会(Smithsonian Institution)的一种专刊出版。
- ④ 怀特 1886年以对伊萨卡附近的泥盆纪植物化石研究获康奈尔大学学士学位。后一直任职于美国地质调查所,从1903年起亦担任史密森学会古植物馆主任。以对古生代的植物化石研究而著称。美国国家科学院院士,美国古生物学会、地质学会、植物学会会员。还担任过美国科学院副院长、美国古生物学会副会长、美国地质学会会长等职。比利时地质学会和中国地质学会荣誉会员。
- ⑤ 北京早期有两条豆芽菜胡同,一个位于东四牌楼附近,与豆瓣胡同在一起,现已全被新建筑覆盖,所谓豆瓣胡同已辟为一条宽阔的街道,其间一清真寺尚标有南豆芽胡同之名,似还可唤起当年的一点记忆。一个位于丰盛胡同附近,解放后改名为民强胡同,现已拆除,参见张清常《北京街巷改名的历史经验》(《语言文字应用》,1997年第1期,36~42页)。按葛利普使用信笺地址为“5 Tou Ya Tsai Hutung, Peiping, West City”,可知他所住之地当为后者。

经济来源断绝,生活极为艰苦,且不久被送到英国大使馆集中,身心受到极大摧残,神志亦日渐不清。待抗战胜利,中华文化基金会恢复葛利普薪俸,虽有朱家骅等人的慰问和地质界同人的悉心照料,但终因胃部出血,于1946年3月20日在北平逝世。遵其遗愿,在其逝世一周年,他被安葬于北京大学地质馆(沙滩旧址)前,并由汤用彤代胡适主祭。^[5, 15]1982年8月13日,在中国地质学会成立60周年之际,葛利普墓被迁至北京大学(燕园)西门附近。^[16]

葛利普在来华前,已是著名的地质学家,发表了很多有影响的著作,大部头者如《北美标准化石》(*North American Index Fossils*, Vol. I-II, 1909~1910)、《地层学原理》(*Principles of Stratigraphy*, 1913)、《硅酸盐以外的非金属矿床地质》(*Geology of the Non-metallic Mineral Deposits Other than Silicates*, 1920)、《地质学教程》(2卷)(*Text Book of Geology*, 1920~1922)。来华后,则以中国地质材料致力于古生物学和地质学的研究,著述不断,尤为重要者,如协助丁文江创办《中国古生物志》(*Paleontologica Sinica*)卷帙浩繁(他自己撰著的就有7种),深受国内外学者重视。另外,他所撰写的《中国地质史》(2卷)(*Stratigraphy of China*, 1924~1928)、《蒙古之二叠纪》(*The Permian of Mongolia*, 1931)、《脉动理论下的古生界地层》(4卷)(*Palaeozoic Formations in the Light of Pulsation Theory*, 1934~1938)、《年代的节律:脉动和极控理论下的地球史》(*The Rhythm of the Ages: Earth History in the Light of the Pulsation and Polar Control Theories*, 1940)、《我们居住的地球》(*The World We Live in: A New Interpretation of Earth History*, 1944, published in 1961)等,更是为他赢得了世界性的声誉。^[3, 9, 12]终其一生,他著作近300种,累计近20000页、1000万字,在现代科学史上亦不多见。^[11]葛利普的科学贡献主要在于古生物学和地质学,进而归于全球性的脉动和极控理论,是20世纪最重要的古生物学家和地质学家之一。

由于葛利普在古生物学和地质学上的重要贡献,他于1925年获得中国地质学会首届以其名字命名(王宠佑捐资设立)的葛利普奖章,1934年获北京博物学会颁发的金绍基奖章,以及1936年美国国家科学院的汤普森(Thompson)奖章。为纪念他在科学上的卓越成就,1976年月球上的一个山脊以葛利普命名。([12] 459页)

葛利普1901年与著名的作家、社会活动家玛丽·安亭(Mary Antin, 1881~1949)^①结婚,育有一女约瑟芬(Josephine Esther Grabau)。1920年来华,妻女均未随行。1933年赴美参加第16届国际地质大会,与其家人进行了团聚,这是他到中国后唯一一次离开中国之行。

葛利普对中国极为友好,常呼吁中国人要自强,尤其要在科学上取得进步。1930年,在其60岁时,以丁文江和美国驻华大使为证人立下遗嘱,将其全部图书赠予中国地质学会,现部分仍存中国地质图书馆。^[3]

葛利普逝世后一个月,中国地质学会与中央研究院地质研究所、中央地质调查所于

① 安亭1881年出生于俄国波洛茨克(Polotzk)一个犹太家庭。1894年随家人移民到波士顿。著有《从波洛茨克到波士顿》(*From Plotzk to Boston*, 1899)、《应许之地》(*The Promised Land*, 1912)、《敲门者》(*They Who Knock at Our Gates*, 1914),反映了当时犹太移民如何融入美国社会与文化的历程,受到广泛欢迎,尤其是后两书共售出10万多册。安亭声名鹊起,并成为活跃的作家和社会活动家。葛利普1920年来华前,两人即已分离。晚年生活消沉。1949年5月15日逝世于纽约州罗克兰。

1946年4月20日在北京联合举行了隆重的追悼会,由俞建章(国立重庆大学地质系主任)代表时任中央研究院地质研究所所长李四光主祭,李春昱报告生平事略,尹赞勋报告学术贡献,均对其学术成就及在中国的地质教育工作作出了高度评价。^[17]翁文灏亦撰文悼念,称“近数十年来世界知名的外籍科学家,在中国服务最久而贡献最多的,要算一位地质学大师葛利普先生了。”^[18]可谓公允之论。

2 北京博物研究所

在谈北京博物学会之前,须提及稍前成立的北京博物研究所(Peking Laboratory of Natural History)。

葛利普不仅致力于古生物学和地质学的研究,对生物学也一直保持着浓厚的兴趣。1920年从美国来华时,刚好与秉志同船,旅途中即商讨如何在中国开展生物学研究。^①秉志归国后,创建了中国第一个生物系和生物研究机构,即1921年成立的东南大学(原南京高等师范学校)生物系和1922年成立的中国科学社生物研究所,为中国生物学的发展做出了奠基性的贡献。^[19]与此相呼应,葛利普则于1925年创建北京博物研究所和北京博物学会。1928年10月1日,秉志、胡先骕等等筹建的静生生物调查所在北京正式成立,北京博物学会多人参加,祁天锡(Nathaniel Gist Gee, 1876~1937)、金绍基(1886~1949)^②、葛利普先后致辞。任鸿隽曾有过这样的记述“最后古生物学家葛利普先生手挟两杖,扶掖而至,为极诚挚之演说,力陈研究纯粹科学之重要,并言中国科学虽属幼稚,然世界科学仍同在幼稚之境,望中国学者不必气馁,听者掌声雷动。”^[20]

1925年,在葛利普和金绍基的努力下,创建了北京博物研究所,其意似与中国科学社生物研究所相类。北京博物研究所位于嘎嘎胡同(现东城区协作胡同)11号^③,所址和设备全部由金绍基提供,是一个关于中国动植物研究的私立组织,致力于对中国动植物的系统调查和相关著作的出版。研究所隶属于地质调查所,研究则主要集中于对更新世软体动物(作为地质调查所古生物研究室的补充)和现代动植物。

研究所的成员是自愿的,没有薪酬,更像是一个自由的学术团体。葛利普为主任,金绍基则担任监护人(Custodian)和荣誉秘书(Honorary Secretary)。研究所分为7个研究室,并有相应的规制和设想:^[21]

(1) 软体动物研究室,由金绍基负责。葛利普、金绍基和科拉罗娃(F. N. Kolarova)

① Amadeus W. Grabau, "The Development of the Natural Sciences in China," *Science*, New Series, 1937, 85 (2215): 551~553; 重熙《葛利普博士之荣誉》,《科学》,1937, 21(9/10): 744~748。感谢胡宗刚先生提示此条材料。

② 金绍基,字叔初,浙江南浔人,1902~1905随其兄金绍城赴英国伦敦大学国王学院游学,归国后在学校、政府部门任职,是民国时期重要的实业家,曾担任中基会、协和医学院董事,对当时的科学事业多有资助。1925年与葛利普共同组织成立北京博物研究所、北京博物学会,1930年资助成立沁园燃料研究室。主要研究在贝类,曾与葛利普合著《北戴河的贝类》等。后移居香港。参见陆剑《南浔金家》,杭州:浙江人民出版社,2006年,40~45页,136~138页。

③ 该所中文名字、地址、所属研究室及与地质调查所的关系可见于瑞典斯文赫定档案中葛利普使用的信笺。感谢业师韩琦研究员提供该材料。

女士在河北北部(北直隶)海湾收集了大量的海洋软体动物,多布森(R. J. Dobson, 燕京大学最早的生物系教授^①)先生则收集了一些海洋无脊椎动物。为此项研究,还在北戴河建立了一个海洋生物实验室。金绍基通过广泛渠道收集全国各地海岸的软体动物、贝壳及其他海洋动物,并积极与世界各地图书馆或书商联系,系统搜罗关于软体动物研究的文献,试图建立一个全面的图书馆。

(2) 斧足类动物研究室,由科拉罗娃负责。^②

(3) 淡水和陆地无脊椎动物研究室,由祁天锡负责。祁天锡已在中国收集不少轮虫、淡水海绵动物和水蛭,并已发表不少研究成果,他还正准备一部关于淡水海绵动物的专著。

(4) 鱼、两栖和爬行动物研究室,由秉志负责。秉志在南京已对中国的鱼进行了大量的研究,他的一些同事则开展两栖动物、爬行动物及昆虫的研究。因与中国的食物供应相关,希望不久的将来此一部门能发展成为一个大型的研究所。

(5) 鸟类研究室,由万卓志(George D. Wilder)负责。万卓志与祁天锡、慕维德(Lacy I. Moffet)及其他国外鸟类学家对中国北方鸟类进行了多年的研究,相关的研究成果或鸟类目录将发表于北京博物学会杂志上。万卓志还正准备一本关于鸚科的专著,由金绍城绘制插图,将发表于《中国动物志》(*Fauna Sinensis*)第一辑。

(6) 植物研究室,由伊博恩(Bernard E. Read)负责。伊博恩多年来收集并研究中国医用植物。工作主要在北平协和医学院开展,其专著近期将作为《中国植物志》A辑(*Flora Sinensis Series A*)的第1卷由北京博物研究所出版。

(7) 绘画研究室,由金绍城(金绍基长兄)负责。他是当时著名的画家,着手关于中国鸟类的插图,纯粹是自己的爱好。他还免费提供对一些年轻艺术家的培训,尤其注重动植物的画法,为北京博物研究所及地质调查所出版的著作提供插图,可谓当时将艺术用于科学的先驱。此外,他还承诺赞助关于中国动植物著作的出版,希望能激发人们对中国科学事业的支持。^[22]

此外,葛利普亦表示,研究所暂无人开展昆虫方面的研究,但希望不久的将来能与北平其他研究机构合作建立一个昆虫学研究所。

研究机构的成果主要体现在出版物上。按照葛利普等人的设想,北京博物研究所将致力于中国动植物研究专著的出版,研究文章(如物种目录、新种属的初步描述,以及关于中国动植物的博物观察等)则将刊登于《北京博物学会杂志》上。研究专著将分两类:《中国动物志》(*Fauna Sinensis*)和《中国植物志》(*Flora Sinensis*)。两类之下,又分为若干系列,或以生物种属分,或以地理区域分,由各研究室主任负责并编辑,每一系列不定期刊出若干卷。每卷约300~400页,容量、行文及图版等基本与由中国地质调查所刊行的《中国古生物志》(*Palaeontologia Sinica*)相类,图版约30幅,尽可能为彩色。葛利普还对论著的撰写作了详细的说明。

这些设想后来并未完全实现,除《北平博物杂志》定期出版外,《中国动物志》和《中国

^① "A Brief History of the Department of Biology of Yenching University," 燕京大学档案 YJ1931018 藏北京大学档案馆。
^② F. N. Kolarova 关于"Triplecia" Poloi 的研究,参见其"The Generic Status of 'Triplecia' Poloi," *Bulletin of the Geological Society of China*, 1925, 4 (3&4): 215~219。

植物志》并未如预期刊行,但还是出版了6种参考手册(Handbook)和11种专书,成为北京博物研究所的一项重要工作。经费主要由金绍基赞助。6种参考手册中包括葛利普和金绍基合著的《北戴河的贝类》(*Shells of Peitaiho*)、万卓志和胡本德(Hugh W. Hubbard)合著的《中国东北部的鸟类》(*Birds of Northeastern China*)等。11种专书则多为发表在《北平博物杂志》上的抽印本,伊博恩即占9种之多。

应该看到,北京博物研究所的人员较为匮乏,研究工作也较为局限,植物部分仅有伊博恩着手开展。或许正是因为如此以及经费的有限,研究所建制难以延续,才有1925年底成立的北京博物学会。1930年,因《北平博物杂志》的重组(由北京博物学会和燕京大学生物系共同筹办),北京博物研究所正式解体,并将其所存有的出版物和现金转赠《北平博物杂志》,以资助杂志的出版运行。^[23]

3 北京博物学会

3.1 成立^[24]

1925年9月18日,发起人(Convener)葛利普和组织秘书(Organizing Secretary)祁天锡发出通告,将于1925年9月21日举行北京博物学会成立大会。9月21日下午5点,按计划在协和医学院解剖楼举行了成立大会。首先由临时主席葛利普发表热情洋溢的开场白,接着由翁文灏、安得思(Roy Chapman Andrews)和谷兰阶(Walter Granger)先后致辞,均表示成立这样一个学会的必要性,希望国内外同好对中国的动物、植物进行全面深入的调查和研究,学会不仅面向专家,对学生或业余爱好者也敞开大门,将是热爱自然的人们交流的一个平台。然后宣布创始会员(Charter Members)38人(其中中国人12人):

Bert G. Anderson^①、安得思、George B. Barbour(巴尔博)、Davidson Black(步达生)、Alice M. Boring(博爱理)、Rachel E. Burner(Miss)、E. D. Congdon、Ernst de Vries、R. J. Dobson、H. K. Fung、祁天锡、葛利普、谷兰阶、Gladys M. Jefferis(Miss)、John F. Kessel、金绍城、金绍基、F. N. Kolarova(Miss)、李顺卿、李济、林可胜、林同曜、刘汝强、Lacy I. Mof-fett(慕维德)、Heinrich Necheles、Frederick K. Morris、N. C. Nelson、伊博恩、Paul H. Stevenson(许文生)、孙云铸、C. H. Taine、Roy C. Tasker、E. Tschepourkovsky、钟观光、万卓志、翁文灏、胡经甫、H. S. Vincent(温森德)^②。

创始会员逐条讨论由祁天锡拟定的章程(Constitution)草案,未作太多修改,即形成正式章程共14条。主要包括:

(1) 确定学会名称为“北京博物学会”(Peking Society of Natural History)^③。

(2) 会员包括6类:常驻会员(resident-members)、研究员(fellows)、会友(associates)、非常驻会员(non-resident members)、通讯会员(corresponding members)、荣誉会员(honor-

① 协和医学院口腔外科教授,见协和档案。

② 燕京大学制革系主任。

③ 林可胜曾提议名为中国科学院(Chinese Academy of Science),但会员们均认为中国科学院应该由中国学者自己在政府许可下创办,故未获通过。参见文献[29]。

ary members) 均须选举产生,研究员须为致力于中国动植物研究的会员,由全体理事一致同意方能获得资格。

(3) 会费:常驻会员和研究员每年鹰洋(Mexican Dollar, 简写 Mex.)^①5 元,非常驻会员 3 元,会友 2 元,通讯会员和荣誉会员免收会费;一次性捐助 75 元者即可获得终身会员资格。

(4) 学会行政事务由一名会长、两名副会长、一名秘书和一名司库(秘书和司库可合一)负责,一年一选。学会并有理事会(Council),由不少于六名理事组成,负责管理学会的发展等事宜,如会员选举、筹备会议等。

(5) 学会出版杂志《北京博物学会会志》(*The Bulletin of the Peking Society of Natural History*)。

此外,章程还对会员和理事的选举、任期、学会组织学术活动等作了详细的规定。讨论完章程之后,选举了未来一年的学会负责人:

会长:万卓志

第一副会长:翁文灏

第二副会长:金绍基

秘书兼司库:祁天锡

并选举了以下理事(Councilors):

葛利普、李顺卿(三年期)

林可胜、谭熙鸿(二年期)

步达生、钟观光(一年期)

最后由会长万卓志发表“北京一些常见鸟类”(Some Common Birds of Peking)的演讲;金绍城则展示了一些中国古代关于鸟的绘画。金绍城即为北京博物研究所绘画研究室的负责人,随着北京博物学会的成立,他希望能更大范围之内为各类相关著作提供插图。但他不幸于 1926 年去世,故祁天锡、慕维德、万卓志的《中国鸟类目录试编》(*A Tentative List of Chinese Birds*)的下卷《北平博物杂志》第 2、3 期)便是献给金绍城的,以示对他的敬意。

在葛利普的召集下,1925 年 9 月 30 日在协和医学院举行理事会,会长万卓志被当选为当年理事会主席。关于学会成立的简讯刊于当时国内外著名的报刊杂志,如 *Nature*, *Science*, *Journal of Science and Arts*, *Peking Leader*, *Shanghai Times*, *China Press* 等。

理事会会议不定期举行,讨论关于学会的各种相关事宜及增选会员和通讯会员。如 1925 年 11 月 27 日下午,在葛利普豆芽菜胡同的家中举行理事会议,讨论学会出版物,及与其他学会交流等事。1925 年 12 月 11 日,在葛利普演讲结束后举行理事会会议,讨论北京博物研究所与北京博物学会的合并。1926 年 2 月 26 日,理事会讨论年会的选举,并

① 鹰洋即墨西哥银元,1842 年墨西哥铸造流通于世,因正面铸有一只鹰衔蛇的图形,故亦称鹰洋。晚清进入中国,最初流通于广东地区,后至全国,成为在华流通最广的外币。参见王利中《民国前期(1912 年—1927 年)中国货币制度研究》新疆大学 2003 年硕士学位论文。

决定佐敦(David Starr Jordan, 斯坦福大学)和奥斯朋(Henry Fairfield Osborn, 美国自然史博物馆)为荣誉会员, 通讯会员若干。此外, 理事会也会特邀其他人员参加讨论, 如1926年9月邀请了安特生(Johan Gunnar Andersson)、德日进(Pierre Teilhard de Chardin)、毕士博(Carl Whiting Bishop)等人参加, 安特生就邀请瑞典王子访华(由北京博物学会、地质调查所、协和医学院联合举办)通报了相关事宜, 毕士博则表示希望与史密森学会(Smithsonian Institution)等机构协商对北京博物学会提供资助。

1926年3月12日, 北京博物学会举行年会, 万卓志发表了“北京博物学会的功能”的会长演说, 其中强调了葛利普对学会的特别贡献, 称他为学会真正的奠基者(“the real father of this Society”)。^[25] 祁天锡也指出成立北京博物学会是葛利普的设想。^[26] 葛利普不仅是发起人, 后并成为荣誉会员、终身会员, 及唯一的终身理事(Life Councillor), 足见葛氏对学会的重要影响。

葛利普发起成立北京博物学会很可能是受到了波士顿自然史学会(Boston Society of Natural History)的影响。葛利普早年曾在波士顿自然史学会学习、工作多年, 自言受益很多。北京博物学会很大程度上可看成是北京的波士顿自然史学会。葛利普还主张应在各地设立博物学会, 且这些博物学会必须是“非专门的”, 以激发普通人的博物兴趣为宗旨, 但应秉持科学的基础与方法。^[27] 1929年3月22日, 葛利普在北京博物学会第四次年会上致辞时曾引“波士顿老人”(the grand old man of Boston)爱德华·埃弗里特·黑尔(Edward Everett Hale, 1822~1909)之名言而指出他发起成立北京博物学会的初衷: “每个人除了他自己的职业, 应该有一个业余爱好(avocation)。”^[28]

按照学会最初的设想, 会长每年一选, 分由中国和外国学者轮流担任, 副会长两人, 中外各一,^[29] 理事亦大体照顾中外学者的比例(表1)。但是, 从会员成员来看, 大多数还是外国学者。如刚成立后一年的1926年, 共有会员111名, 其中中国人仅24名^[30]。至1929年, 会员增至148名, 中国人也仅40名而已^[31], 外国会员多来自美国、英国、德国、法国、日本等。这在当时中国的学术团体中, 不能不说是很特别的。至1933年, 会员达到最多的193名。^[32]

会员包括当时很多活跃于北京科学界的外国学者, 除葛利普、祁天锡外, 尚有如安特生、德日进、安得思、谷兰阶、步达生、巴尔博、顾临(Roger S. Greene)、胡恒德(Henry S. Houghton)、新常富(Erik Nyström)等, 中国地质学的开创者丁文江、翁文灏、孙云铸、袁复礼等亦参与其事。

表1 北京博物学会历届会长、秘书、司库及理事¹⁾

年度	会长	副会长	秘书	司库	理事
1925~1926	万卓志	翁文灏、金绍基	祁天锡	祁天锡	葛利普、李顺卿(1925~1928) 林可胜、谭熙鸿(1925~1927) 步达生、钟观光(1925~1926)
1926~1927	翁文灏	金绍基、步达生	伊博恩	伊博恩	祁天锡、金绍城 ²⁾
1927~1928	金绍基	祁天锡、胡经甫	伊博恩	伊博恩	步达生、林可胜 博爱理、Henry Meloney(代替祁天锡) ³⁾

续表 1

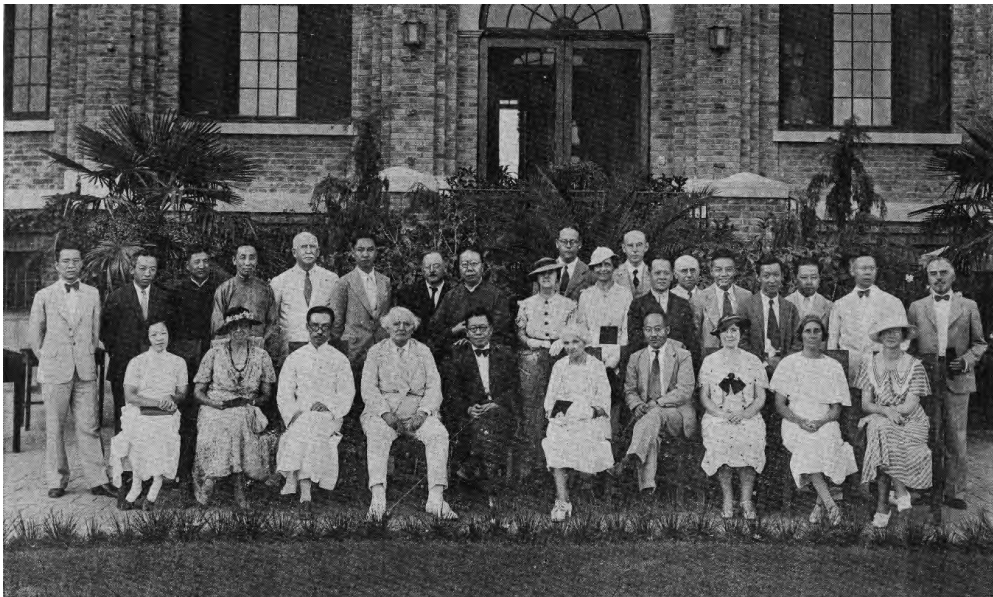
年度	会长	副会长	秘书	司库	理事
1928 ~ 1929	祁天锡	林可胜、伊博恩	刘汝强	刘汝强	葛利普(终身理事) ⁴⁾ 博爱理、福敦(A. B. D. Fortuyn) ⁵⁾ (1926 ~ 1929) E. de Vries、步达生(1927 ~ 1930) 丁文江、胡经甫(1928 ~ 1931)
1929 ~ 1930	林可胜	丁文江、伊博恩	许文生	许文生	葛利普(终身理事) E. de Vries、步达生(1927 ~ 1930) 丁文江(后为 Yamin Kin)、胡经甫(1928 ~ 1931) C. L. Liu、Yamin Kin(后为顾临)(1929 ~ 1932)
1930 ~ 1931	伊博恩	丁文江、步达生	许文生	许文生	葛利普(终身理事) Yamin Kin、胡经甫(1928 ~ 1931) C. L. Liu、顾临(1929 ~ 1932) 胡先骕、福敦(1930 ~ 1933)
1931 ~ 1932	丁文江	步达生、胡经甫	福敦	福敦	葛利普(终身理事) 许文生、顾临(1929 ~ 1932) 胡先骕、韦尔巽(S. D. Wilson) ⁶⁾ (1930 ~ 1933) 秉志、博爱理(1931 ~ 1934)
1932 ~ 1933	何博礼	胡经甫、胡先骕	福敦	福敦	葛利普(终身理事) 韦尔巽、侯祥川(1930 ~ 1933) 秉志、博爱理(1931 ~ 1934) 奚维廉 ⁷⁾ 、李汝祺(1932 ~ 1935)
1933 ~ 1934	胡先骕				
1934 ~ 1935	许文生				
1935 ~ 1936	胡经甫				
1936 ~ 1937	福敦				
1937 ~ 1938	O. K. Khaw				
1938 ~ 1939	许雨阶	魏登莱 ⁸⁾ 、李汝祺	冯兰洲	马文藻	博爱理、杨惟义、张景铨、郭育宾 ⁹⁾
1939 ~ 1940	李汝祺	博爱理、冯兰洲	钟惠澜	武兆发	葛利普(终身理事) 张景铨、袁贻瑾、H. M. Chang、冯兰洲、寿振黄、 John Cameron ¹⁰⁾
1940 ~ 1941	博爱理	冯兰洲、德日进	钟惠澜	武兆发	葛利普(终身理事) 福敦、吴宪、寿振黄、万卓志、张锡钧 ¹¹⁾
1941 ~ 1947	冯兰洲				
1947 ~ 1948	钟惠澜				
1948 ~ 1949	C. E. Lim	娄克思、武兆发	谢少文	谢少文	胡经甫(1847 ~ 1949)、Y. P. Kuo(1948 ~ 1949) 博爱理、胡先骕(1948 ~ 1950) 冯兰洲、汤佩松(1948 ~ 1951)
1949 ~ 1950	武兆发	汤佩松、Y. P. Kuo	冯兰洲	冯兰洲	博爱理、胡先骕(1947 ~ 1950) 冯兰洲、汤佩松(1948 ~ 1951) 胡经甫、钟惠澜(1949 ~ 1952)

续表 1

年度	会长	副会长	秘书	司库	理事
1950 ~ 1951	汤佩松	谢少文、胡先骕	张宗炳	张宗炳	冯兰洲、刘崇乐(1948 ~ 1951) 胡经甫、钟惠澜(1949 ~ 1952) 张景钺、裴文中(1950 ~ 1953)

- 1) 据北京博物学会历次会议纪要、《北平博物杂志》及其他杂志刊登学会消息编制,资料不全待补。
- 2) *Bulletin of The Peking Society of Natural History*, 1928, 2(4): i.
- 3) *Bulletin of The Peking Society of Natural History*, 1928, 2(4): vii.
- 4) 由于对北京博物学会的卓越贡献,理事期满的葛利普 1928 年被选为终身理事,并在第三届年会上获得通过。参见“The Third Annual Meeting and Banquet,” *Bulletin of The Peking Society of Natural History*, 1928, 3(1): lvii-lviii.
- 5) 福敦,协和医学院解剖科教授。
- 6) 中文名字见 *Yenching University Directory (1927—1928)*, vol. X, no. 25, p. 15. 藏北大档案馆。
- 7) 关于冀维廉,参见《燕京大学人物志》(第一辑) 252 ~ 253 页。
- 8) 或即魏敦瑞。
- 9) 《北京博物学会年会》,《科学》,1937 年 21 卷 6 期,487 页。
- 10) 《北京博物学会第十四届年会》,《科学》,1939 年 23 卷 5/6 期,327 ~ 328 页。
- 11) 《北京博物学会第十五届年会》,《科学》,1940 年 24 卷 7 期,580 ~ 581 页。

北京博物学会每月召开一次公开的学术报告(一些还被辑录刊于《北平博物杂志》),每年举行年会(图 1)并组织一次野外考察,抗战前从未间断,此外还有不定期的学术演讲,^[33]北京博物学会组织之力可见一斑。1941 年,太平洋战争爆发,日本在北京实行高压统治,北京博物学会亦被迫陷于停顿,直至 1947 年方才恢复。



PEKING SOCIETY OF NATURAL HISTORY TENTH ANNIVERSARY

图 1 北京博物学会十周年纪念(1935)

(前排左 3 至左 5 分别为:胡先骕、葛利普、胡经甫。采自《北平博物杂志》,1935 年,10 卷 2 期)

3.2 金绍基奖章

为促进中国的博物学研究,金绍基出资于 1929 年设立了“金绍基奖章”(The King

Senior Medal) 和“金绍基青年奖”(The King Junior Prize) 均每年颁发一次。前者为一枚金质奖章,用于奖励在自然史领域做出原创性贡献的学者,以纪念金绍基亦深爱博物学的父母金焘(字沁园)夫妇。后者为一枚铜质奖章和 20 元奖金,奖励 20 岁以下的最佳标本收集者,以纪念其兄金绍城。^[34]

历年“金绍基奖章”获奖者及成就如下:^[32,35]

1930 年,尼登(James G. Needham) (关于中国昆虫的研究);

1931 年,胡先骕(关于中国植物图谱的研究);

1932 年,步达生(关于“北京人”的研究);

1933 年,秉志(关于古动物学的研究);

1934 年,葛利普(关于中国地质学的研究);

1935 年,翁文灏(关于大地构造学和地震学的研究);

1936 年,伊博恩(关于中国古代医用药物的研究);

1937 年,胡经甫(关于中国昆虫的研究);

1938 年,魏敦瑞(关于北京猿人齿系的研究);

1939 年,朱元鼎(关于中国鱼类的研究);

1940 年,万卓志(关于中国鸟类的研究);

1941 年,张春霖(关于中国淡水鱼类的研究)。

1942 年后,学会陷于停顿,金绍基奖章及青年奖亦随之停颁,后未再继续。我们可看到,与学会会长分由中外学者担任相呼应,金绍基奖章亦隔年分别颁给中外杰出的研究人员,反映了学会的国际化程度。

4 《北平博物杂志》

北京博物学会甫一成立,创立者们便计划创办一份属于学会的杂志,并设想将此一杂志分作学术(Technical Series)和教育(Educational Series)两个系列。此外,尚有仿照《中国古生物志》之体例,由北京博物研究所出版《中国动物志》(*Fauna Sinensis*)和《中国植物志》(*Flora Sinensis*)两种专著系列的计划,^[36]但这些设想后来并未完全实现。杂志的学术系列后即为连续刊行的《北平博物杂志》,由于研究和稿源有限,教育和专著系列则合为北京博物研究所(暨北京博物学会)不定期出版的专刊,很多还是从《北平博物杂志》上的文章抽印而成,并未达到每年出版一部的计划。

学会杂志 1926 年创刊,每年一卷。第 1 卷第 1 期为祁天锡、慕维德、万卓志合撰《中国鸟类目录试编》之上部,第 2 和 3 期合为下部,上下部共 370 页,第 4 期为学会纪要、演讲论文汇编和会员录。

至第 4 卷的出版,《北平博物杂志》即走上规范发展的道路。因刊行这样一份杂志超乎学会本身的力量,从 1930 年第 5 卷起,北京博物学会和燕京大学生物学系达成协议,共同经营这份杂志,杂志之名略有变动,从 *Bulletin of The Peking Society of Natural History* 变为 *Peking Natural History Bulletin*, 并成立一个由 4 人组成的独立编委会(Board on Publica-

tions) ①两人代表北京博物学会, 两人代表燕京大学生物学系, 具有较大的自主性。^[23] 新的编委会由祁天锡、伊博恩、胡经甫、博爱理组成, 前两者代表北京博物学会, 后两者代表燕京大学生物学系。至于出版经费, 北京博物学会号召每位会员捐助 4 元以支持杂志的刊行, 另一部分则由燕京大学生物学系筹措; 此外, 尚有售卖出版品(专书和抽印本)所得和洛克菲勒基金会的不定期捐款以作为资助。

杂志自第 7 卷第 2 期(1932 年 12 月号)起, 配有时任燕京大学校长吴雷川题写的中文刊名“北平博物杂志”。1941 年 12 月, 第 16 卷第 2 期刚一出版, 燕京大学和出版社即被日军占领, 杂志未获发行。^② 自此, 北京博物学会陷于停顿, 《北平博物杂志》亦被迫停刊。战争结束后, 学会恢复, 《北平博物杂志》于 1948 年复刊, 第 16 卷第 2 期则被重印发行。^[32, 37] 1949 年以后, 在中国的外国人纷纷返回, 新政权对中国的文化事业有更为严格的管控, 学会和杂志都有了根本性的变化, 会员及杂志发表文章者均基本为中国人。此外, 从第 18 卷第 2 期(1949 年 12 月)起, 期刊中文名即被改为《北京博物杂志》。从第 19 卷第 1 期(1950 年 9 月)起, 期刊论文加有中文摘要。但此举并未持续多长时间, 1952 年 6 月, 随着第 20 卷第 2~4 期合刊发行, 此后再未有出版。

北京博物学会最大的贡献之一就是《北平博物杂志》。26 年时间里, 除日据时期外, 《北平博物杂志》从未中断, 共刊行了 20 卷, 内容基本保持稳定, 反映了学会成立 20 多年来博物学的研究水平。20 卷《北平博物杂志》, 共发表有 568 篇文章, 可大体分为植物学、动物学、生理和医学、地质学、综合类, 以及关于学会活动和相关人物的介绍, 其中最多的是关于动物学、生理和医学类的文章, 分别达 292 和 173 篇(表 2)。刚开始, 发表文章者以外人居多, 但自 1932 年第 7 卷起, 或许是随着越来越多的外国留学生返回以及本土生物学者的成长, 中国学者发表论文开始赶超(这与吴雷川 1932 年 12 月题写“北平博物杂志”之中文刊名亦很巧合), 并不断持续下去。这从一个侧面反映了生物学在中国逐渐获得本土化的过程。1949 年以后, 北京博物学会转变为一个完全由中国人自主的学术团体, 在杂志发表文章者也基本都是中国人了(图 2)。

表 2 《北平博物杂志》刊发文章分类表¹⁾

项目	植物学	动物学	生理、医学	地质学	综合	学会活动和人物介绍
外国学者	11	95	30	4	31	
中国学者	17	197	143	2	12	
总计	28	292	173	6	43	26

1) 论文(及演讲报告)无论长短, 均以篇计; 合作撰写者, 每个作者以人均计; 少量微生物学论文, 归入综合类或生理医学类。

纵观《北平博物杂志》之编辑和论文发表, 祁天锡、伊博恩、胡经甫、博爱理、李汝祺、胡梅基等贡献最大, 他们或长期担任杂志编辑, 或经常在上面发表研究成果。作为发起人的葛利普, 尽管他的研究主要在古生物学和地质学, 也在《北平博物杂志》上发表了 5 篇文章, 其中 2 篇关于软体动物, 2 篇关于地质学, 1 篇关于古生物学; 另有 2 篇分别关于奥

① 早期四卷的编辑委员会主要由翁文灏、林可胜、步达生、祁天锡、伊博恩、福敦、博爱理等担任。

② Lucius Porter 曾设法取出 10 份给博爱理, 后被分发给一些见到的会员。参见文献[32]。

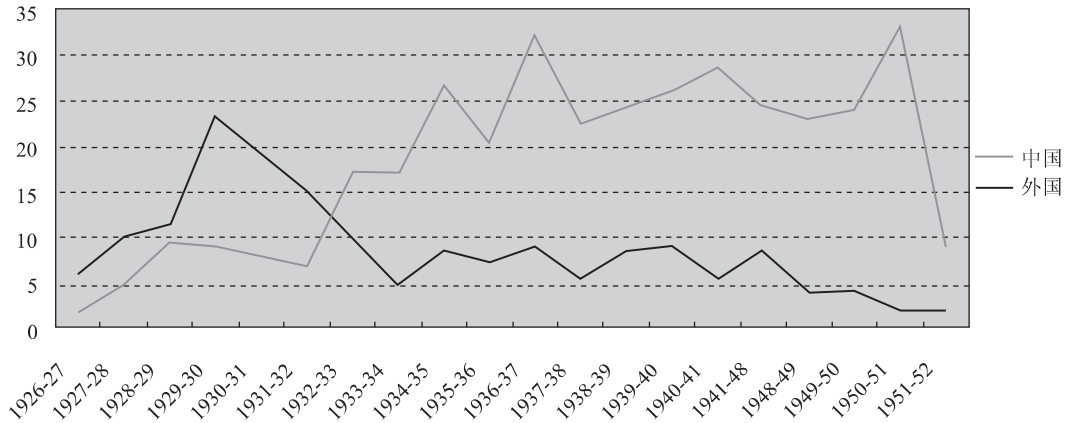


图2 《北平博物杂志》中外学者历年发表文章示意图

斯朋和祁天锡的纪念文章。

除生物学论文(报告)外,《北平博物杂志》也刊有少量的地质学文章(部分是辑录在北京博物学会所作的学术演讲)如葛利普关于周口店古人类化石、中国北部地层和脉动理论的报告或论文,翁文灏关于地震和李四光关于地质力学的论文,以及新常富在山西地质考察的成果等。

《北平博物杂志》主要用英文发表文章,间有少量德文或法文,同时有少数日本学者在上发表研究成果。北京博物学会与国外多家学术机构交换杂志,1935年达170余种^[38]。其中多为美国、英国,并有加拿大、澳大利亚、德国、印度的研究机构,重要者如美国国会图书馆、美国自然史博物馆、美国农业部、费城科学院、伦敦科学博物馆、柏林大学动物博物馆、悉尼林奈学会、加拿大农业部等。^[39]

5 尾 声

随着新中国的成立,1949年10月12日,新的北京博物学会在协和医学院举行第一次理事会,出席者有武兆发、汤佩松、Y. P. Kuo、胡先骕、胡经甫、C. E. Lim、冯兰洲,讨论每月学术报告、会员会费、采购纸张以备杂志出版之需等事宜。1950年5月27日在协和医学院举行第二次理事会,出席者与前次同,讨论了以下事项:

(1) 决定冯兰洲为《北京博物杂志》的主编,胡经甫、博爱理和C. E. Lim为副主编。尽管资金困难,但杂志仍坚持定期出版,并讨论关于K'eh Hsüeh Yüan在杂志刊出论文加中文摘要的提议,议决自第19卷起执行。此外,1950年4月已将杂志的所有过刊及其他参考手册或专刊从燕京大学移至协和医学院。

(2) 任命1950~1951年学会行政及理事会成员:汤佩松为会长,谢少文^①和胡先骕为副会长,张宗炳为秘书兼司库;并公布了理事成员。^②

① 关于谢少文 参见《谢少文论文选辑》中“我的治学之路”。

② 这些理事成员与之后不久召开年会上所宣布的最终人选有所区别。

(3) 决定 1950 年 6 月 18 日举行学会年会。

1950 年 6 月 18 日在北京基督教女青年会礼堂举行年会, 共有 80 名会员及部分友人参加。此次年会的特别之处, 在于恰逢学会成立 25 周年, 并且是新中国成立之后的第一次年会。会上分别报告了学会现状、出版情况, 公布 1950 ~ 1951 年学会领导和理事。前任会长武兆发作题为“蝗虫雄性生殖细胞中染色体与中心体之关系”(Chromosome-centriolar relationship as illustrated in the male germ cell of the grasshopper) 的报告。

会上博爱理因要返回美国, 作答谢词。^[40] 抗战结束后, 博爱理虽亲国民党, 但随着抗战胜利, 越来越多的人支持共产党, 她亦惊奇地发现“尽管我过去反对共产党, 但我现在亦对未来充满希望!” 二战期间她曾被日本人关押, 并于 1943 年 11 月作为美日之间交换人员遣返美国。但在对日战争胜利一年后的 1946 年秋, 她又返回燕京大学。1950 年 8 月, 并非由于年龄或政治原因而是因为她姐姐的健康状况, 她返回了美国, 从此直至 1955 年去世再未来过中国。^[41]

冯兰洲作学会现状报告, 指出 1949 ~ 1950 年共有 68 名会员, 北京 61 名, 外地 5 名, 国外 2 名。希望来年局势稳定, 会员会有较大的增长。尽管财务困难, 但《北京博物杂志》已定期出版, 无论数量还是质量都将有提升。报告还列出未来半年的学术报告 6 次, 只有第 4 次为外国人 Alfred Koehn, 其余均为中国人演讲。^[40]

通过此次年会, 我们可清楚地看到, 随着新中国政权的稳定和外国人的纷纷撤离, 新的北京博物学会也发生了很大的变化, 外籍会员仅剩 2 名, 总的会员数亦降至 68 名, 成为一个中国人自主的学术团体。《北京博物杂志》亦有明显的中国化, 自第 19 卷(1950 年 9 月) 起, 每篇论文须附中文摘要; 编辑部则从行将消失的燕京大学搬到协和医学院。

自 1950 年年会之后, 就很难看到关于学会的活动。若以 1952 年 6 月《北平博物杂志》的停刊算, 学会共走过 27 年。其最终去向应是并入其他相关学会, 进而汇入全国自然科学专门学会联合会或全国科学技术普及协会。^① 在 1926 至 1952 年的 26 年中, 除 1942 至 1948 年被迫停刊, 《北平博物杂志》共出版了 20 卷。《杂志》上虽发表了不少高水平的学术论文, 促进了中国生物学的繁荣与发展, 但终因生命太短而令人惋惜。

6 结 语

作为 20 世纪上半叶在中国最有影响的外国科学家, 葛利普通过研究古生物学和地质学、培养学生、筹划《中国古生物志》等, 对中国的地质学作出了不可磨灭的贡献。因对中国生物学的关切, 在他的发起下于 1925 年成立了北京博物学会, 吸引了当时在北京内外所有重要的生物学(和部分地质学)学者, 尤以外国学者为多, 形成了一个以葛利普为中心的学术团体(杨钟健称之为“文化中心”), 足见葛利普在当时的巨大影响。至 1952 年“解体”, 北京博物学会共存在了 27 年, 除 1942 至 1948 年的动荡 7 年, 该学会实际运行了 20 年。期间通过组织定期的学术演讲、年会、野外考察, 颁发“金绍基奖章”, 极大地促进了当时生物学的发展。北京博物学会还出版了很有影响的《北平博物杂志》20 卷, 许多著

^① 关于北京博物学会的最后归宿, 现尚未见到相关档案材料以资说明。

名的学者在此发表他们的论著,很大程度可反映当时生物学研究的成果和水准。《北平博物杂志》刊发文章共计 568 篇,可大体分为植物学、动物学、生理和医学、地质学、综合几类,其中最多的是关于动物学、生理和医学类的文章。早期发表论文者以外人居多,自 1932 年第 7 卷起,中国学者发表论文开始赶超,并不断持续下去,从一个侧面反映了生物学在中国逐渐获得本土化的过程。通过北京博物学会和《北平博物杂志》,我们亦可窥见当时北京科学界的国际化程度和学术水准。葛利普及其倡导成立的北京博物学会对于中国生物学的发展功不可没。

致 谢 本文撰写过程中,承业师韩琦研究员提供档案资料并悉心指点,熊卫民博士、胡大年博士、姜丽婧博士及两位评审人给予宝贵建言,谨致谢忱。本文初稿还于 2014 年 11 月 14 ~ 15 日在布拉格查理大学举行的“Science as Knowledge, Ideal and Practice in 20th Century China”研讨会上报告,笔者感谢罗然(Olga Lomová)教授、胡吉瑞(Jiří Hudeček)博士的邀请及与会者富有启发性的评论与建议。

参 考 文 献

- 1 Ting V K. Biographical Note [J]. *Bulletin of the Geological Society of China*, 1931, 10: iii-xviii.
- 2 Shimer H W. Memorial to Amadeus William Grabau [J]. *Proceedings Volume of the Geological Society of America Annual Report for 1946*, 1947, 155 ~ 166.
- 3 Sun Y C. Professor Amadeus William Grabau: Biographical Note [J]. *Bulletin of the Geological Society of China*, 1947, 27: 1 ~ 26.
- 4 Gregory W. Minute on the Life and Scientific Labors of Amadeus William Grabau (1870—1946) [J]. *Bulletin of the Geological Society of China*, 1947, 27: 31 ~ 34.
- 5 孙云铸. 葛利普教授[J]. 科学, 1948, 30(3): 70 ~ 72.
- 6 寿振黄. 古生物学大师葛利普教授年表[J]. 科学, 1948, 30(3): 73 ~ 75.
- 7 Kay M. Grabau, Amadeus William [C] // Gillispie C C (ed). *Dictionary of Scientific Biography*, Vol. 5. New York: Charles Scribner's Sons, 1981. 486 ~ 488.
- 8 潘云唐. 葛利普——中国地质科学工作者的良师益友[J]. 中国科技史料. 1982, (3): 22 ~ 30.
- 9 杨静一. 葛利普传略[J]. 自然科学史研究, 1984, 3(1): 83 ~ 89.
- 10 Johnson, M E. A. W. Grabau and the Fruition of a New Life in China [J]. *Journal of Geological Education*, 1985, 33 (2): 106 ~ 111.
- 11 王鸿祯. 葛利普教授——中国地质学界的良师益友[C] // 王鸿祯主编. 中国地质事业早期史. 北京: 北京大学出版社, 1990. 81 ~ 93.
- 12 Mazur A. *A Romance in Natural History: The Lives and Works of Amadeus Grabau and Mary Antin* [M]. Syracuse: Garret, 2004.
- 13 于洸. 葛利普教授——忠于中国地质事业的美国人[C] // 郭建荣、杨慕学等. 北大的大师们. 北京: 中国经济出版社 2005. 18 ~ 30.
- 14 杨钟健. 科学家是怎样成长的? ——纪念葛利普先生逝世二周年纪念作[J]. 科学, 1948, 30(3): 65 ~ 69.
- 15 申报[N]. 1947-03-31:5.
- 16 葛利普教授之墓迁入北京大学[J]. 地质论评, 1982, 28(6): 618 ~ 619.
- 17 朱夏. 葛利普教授悼会记[J]. 地质论评, 1946, 11(1/2): 1 ~ 6.
- 18 翁文灏. 悼地质学大师葛利普先生[J]. 报报, 1946, 2(1): 74 ~ 75.

- 19 薛攀皋. 中国科学社生物研究所——中国最早的生物学研究机构[J]. 中国科技史料, 1992, 2: 47 ~ 57.
- 20 任鸿隽. 静生生物调查所开幕记[J]. 科学, 1929, 13(9): 1263 ~ 1264.
- 21 Grabau A W. The Peking Laboratory of Natural History [J]. *China Journal of Arts and Sciences*, 1926, 4: 193 ~ 196.
- 22 In Memoriam of Mr. Kungpah King [J]. *Bulletin of the Peking Society of Natural History*, 1928, 2(4): iii ~ iv.
- 23 Fortuyn A B D. Concluding the Tenth Volume [J]. *Peking Natural History Bulletin*, 1936, 10(4): 361 ~ 363.
- 24 Proceedings of the Society for 1925-26 [J]. *Bulletin of the Peking Society of Natural History*, 1927, 1(4): i ~ xxxiv.
- 25 Wilder G D. The Natural History Society's Functions [J]. *Bulletin of the Peking Society of Natural History*, 1927, 1(4): xx ~ xxxiii.
- 26 Haas W J. *China Voyager: Gist Gee's Life in Science* [M]. New York: M. E. Sharpe, Inc., 1996. 179 ~ 182.
- 27 葛利普. 中国科学的前途: 葛利普先生在民国十八年八月二十五日中国科学社年会公宴的演说词[J]. 任鸿隽, 译. 科学, 1930, 14(6): 759 ~ 777.
- 28 Minutes of Council Meetings [J]. *Bulletin of the Peking Society of Natural History*, 1929, 4(1): 91 ~ 92.
- 29 Dr A. W. Grabau's Address in the Tenth Anniversary [J]. *Peking Natural History Bulletin*, 1935, 10(2): 90 ~ 92.
- 30 Membership List 1925-26 [J]. *Bulletin of the Peking Society of Natural History*, 1927, 1(4): lxxviii ~ lxxv.
- 31 Membership List 1928-29 [J]. *Bulletin of the Peking Society of Natural History*, 1929, 4(1): 103 ~ 115.
- 32 Boring A M. Early Days of the Peking Natural History Society [J]. *Peking Natural History Bulletin*, 1950, 19(1): 77 ~ 79.
- 33 The Tenth Anniversary [J]. *Peking Natural History Bulletin*, 1935, 10(2): 89 ~ 92.
- 34 Regulations for the King Medals [J]. *Bulletin of the Peking Society of Natural History*, 1929, 4(1): 95 ~ 97.
- 35 Peking Society of Natural History Proceedings [J]. *Peking Natural History Bulletin*, 1948, 16(3&4): i ~ ii.
- 36 Wong W H. A Prefatory Note [J]. *Bulletin of the Peking Society of Natural History*, 1926, 1(1): i ~ ii.
- 37 Announcement [J]. *Peking Natural History Bulletin*, 1941, 16(2): back cover.
- 38 北京博物学会十周年纪念[J]. 科学, 1935, 19(10): 1665.
- 39 Scientific and other Learned Bodies, Exchange List [J]. *Bulletin of the Peking Society of Natural History*, 1928, 3(1): lxvii.
- 40 News of the Society [J]. *Peking Natural History Bulletin*, 1950, 19(1): 74 ~ 76.
- 41 Ogilvie M B, Choquette C J. *A Dame Full of Vim and Vigor: A Biography of Alice Middleton Boring; Biologist in China* [M]. Amsterdam: Harwood Academic Publishers, 1999. 158, 170 ~ 181.

Amadeus W. Grabau and the Peking Society of Natural History

SUN Chengsheng

(*Institute for the History of Natural Sciences , CAS , Beijing 100190 , China*)

Abstract Amadeus W. Grabau (1870—1946) was a world-famous paleontologist and geologist in the 20th century. After coming to China in 1920 , he made indispensable contributions to the development of the Chinese geological sciences. He was also concerned with the biological sciences in China. As the result of an appeal by him and his encouragement , the Peking Society of Natural History (PSNH) was founded in 1925. This Society attracted almost all the famous scholars interested in the biological sciences in Peking (Beijing) and beyond , and issued the *Peking Natural History Bulletin* , a very important journal at that time. In addition , the Society also vigorously promoted biological studies in China by organizing regular lectures , annual meetings , excursions , and natural history awards (the King Medal) . A scientific community formed around Grabau , which included not only his Chinese colleagues and students , but also many foreign scientists. The study of the PSNH and its *Bulletin* can help us to understand the internationalization and academic standards of the scientific community in Peking at that time.

Keywords Amadeus W. Grabau , Sohtsu G. King , Peking Society of Natural History , *Peking Natural History Bulletin* , Biology , Geology